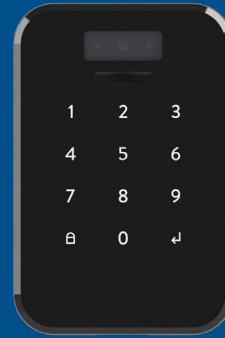


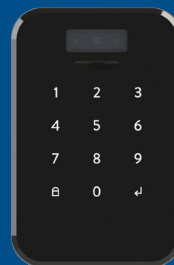
ÜCONTROL

GESICHTSERKENNUNG MIT TASTATUR



INHALTSVERZEICHNIS

1.	Gesichtserkennung mit Tastatur	2
2.	Lieferumfang	2
3.	Montage	3
4.	Allgemeine Informationen und Hinweise	3
5.	Herunterladen der App	4
6.	Installation mittels ÜControl App	5
7.	Verbindung herstellen	6
8.	Passwort hinzufügen	7
9.	Gesicht hinzufügen	8
13.	Farbschema Tastatur ändern.....	9
14.	Reset	9
15.	Gerät Info	10

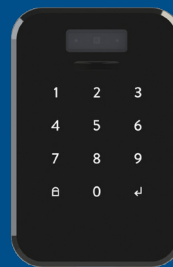


1. GESICHTSERKENNUNG MIT TASTATUR



2. LIEFERUMFANG

- 1 Gesichtserkennung mit Tastatur
- 2 x AA Alkaline Batterien
- Doppelklebestreifen



3. MONTAGE

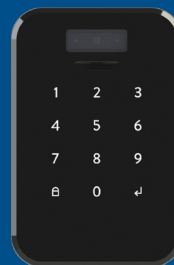
- Lösen Sie die Schraube an der Unterseite des Geräts.
- Entfernen Sie die hintere Abdeckung und montieren diese mit 2 Schrauben an der Wand.
- Setzen Sie das Gerät wieder auf die Abdeckung und fixieren diese erneut mit der Schraube an der Unterseite.
- Alternativ kann die Gesichtserkennung mit Tastatur auch mit doppelseitigem Klebeband fixiert werden (in dem Fall entfallen die oben genannten Schritte).
- Die Gesichtserkennung mit Tastatur kommuniziert via BL mit den ÜControl Produkten. Deshalb muss das Gerät in der Nähe mit direktem Blickkontakt der mit Smartlock ausgestatteten Tür montiert werden.
- Bitte beachten Sie, dass die Gesichtserkennung bis zu 15 cm über- und oberhalb der Montagestelle Gesichter erkennen kann.
- Bei der Erstinbetriebnahme bitte durchsichtigen Isolierstreifen im Batteriefach entfernen (dafür bitte Gerät öffnen).

4. ALLGEMEINE INFORMATIONEN UND HINWEISE

- Bei Problemen mit der Tür oder dem Schließmechanismus müssen zunächst diese Probleme beseitigt werden. Andernfalls kann es zu Problemen bei der Inbetriebnahme des Geräts kommen.
- Bei Problemen mit dem Gerät wenden Sie sich bitte an den Händler.
- Ersetzen Sie die Batterien, wenn eine Batteriewarnung erscheint.
- Berühren Sie die elektronischen Teile des Geräts nicht mit einem leitenden Metall oder einem scharfen Gegenstand.
- Die Gesichtserkennung mit Tastatur sollte nicht an einem Ort mit direkter Sonneneinstrahlung montiert werden. Bei direkter Sonneneinstrahlung kann es zu Problemen mit dem Aufwckverhalten des Geräts führen, die Gesichtserkennung muss in diesem Fall mit auflegen der Hand aktiviert werden.
- Stellen Sie sicher, dass am Montageort eine Lichtquelle zur Verfügung steht, damit die Gesichtserkennung auch bei Dunkelheit das Gesicht der NutzerIn erkennen kann.
- Verwenden Sie kein Wasser oder ätzende Chemikalien zur Reinigung des Geräts.

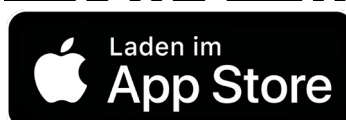
ACHTUNG!

Bevor Sie die fabrikneue Gesichtserkennung mit Tastatur mit Ihrem ÜTopic RX koppeln, müssen Sie es zuerst die ÜControl App downloaden und sich anmelden! Die Inbetriebnahme erfolgt über die App.



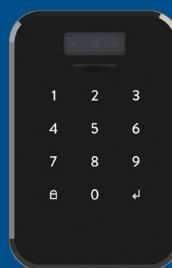
5. HERUNTERLADEN DER ÜCONTROL APP

- Laden Sie die kostenlose ÜControl-App (Android oder IOS) mittels QR Code auf Ihrem Smartphone herunter:



ACHTUNG!

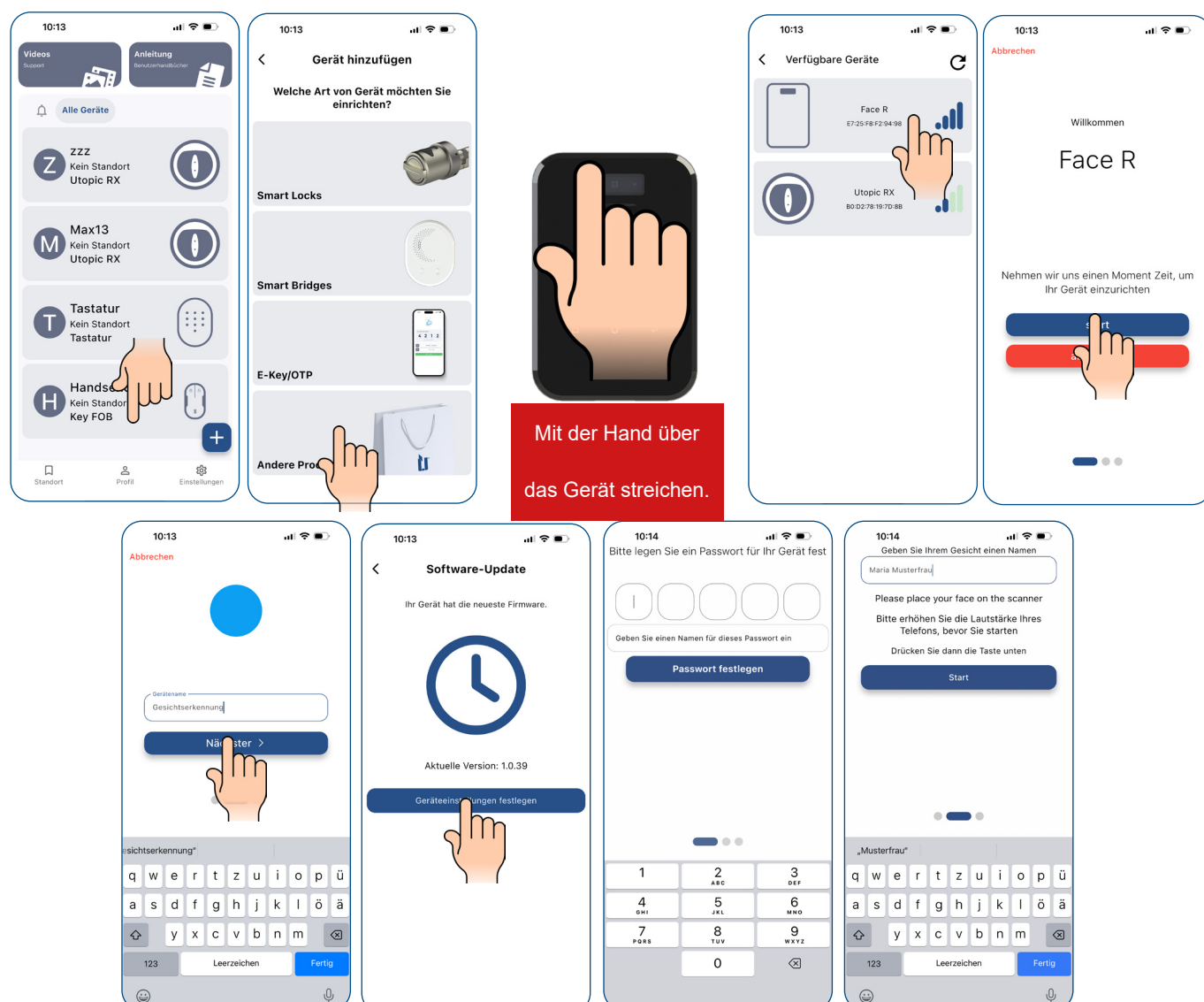
Funktioniert nicht mit
iPad bzw. Tablet!



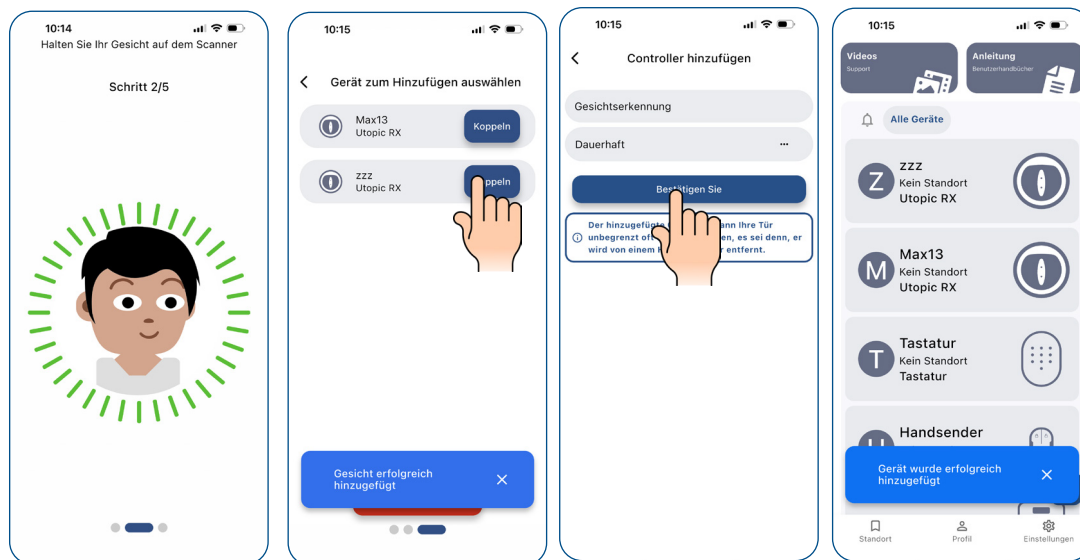
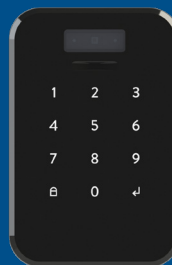
6. INSTALLATION MITTELS ÜCONTROL APP

Die fabrikneue Gesichtserkennung mit Tastatur wird ohne gespeicherte Gesichter (bis zu 100) und ohne gespeicherte Passwörter (bis zu 10) geliefert.

- Klicken Sie auf das Plus-Symbol in der ÜControl App.
- Klicken Sie auf „Andere Produkte“ und streichen Sie mit der Hand über das Gerät.
- Jetzt können Sie die Gesichtserkennung mit Tastatur auswählen.
- Lassen Sie sich von der App durch die Installation führen.
- Es kann sein, dass Sie bei der Installation noch ein schnelles Softwareupdate ausführen müssen.
- Die Gesichtserkennung mit Tastatur wird Ihnen nun auf Ihrem Startbildschirm angezeigt.



Mit der Hand über
das Gerät streichen.



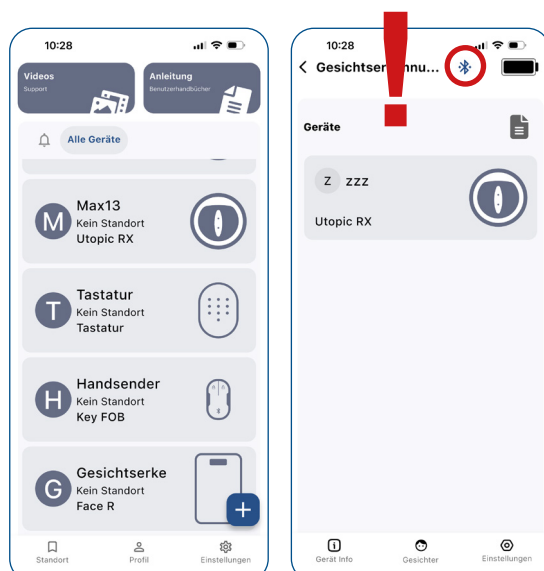
7. VERBINDUNG HERSTELLEN

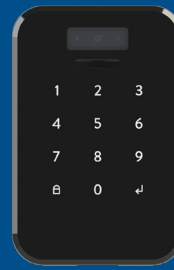
Um die folgenden Schritte von Punkt 8 - 15 auszuführen, muss die UControl App mit der Gesichtserkennung verbunden sein.

- Wecken Sie das Gerät mit der Hand auf.
- Klicken Sie auf die installierte Gesichtserkennung mit Tastatur.
- Jetzt sehen Sie oben rechts ein BL Symbol, welches Ihnen anzeigt, dass das Gerät verbunden ist.



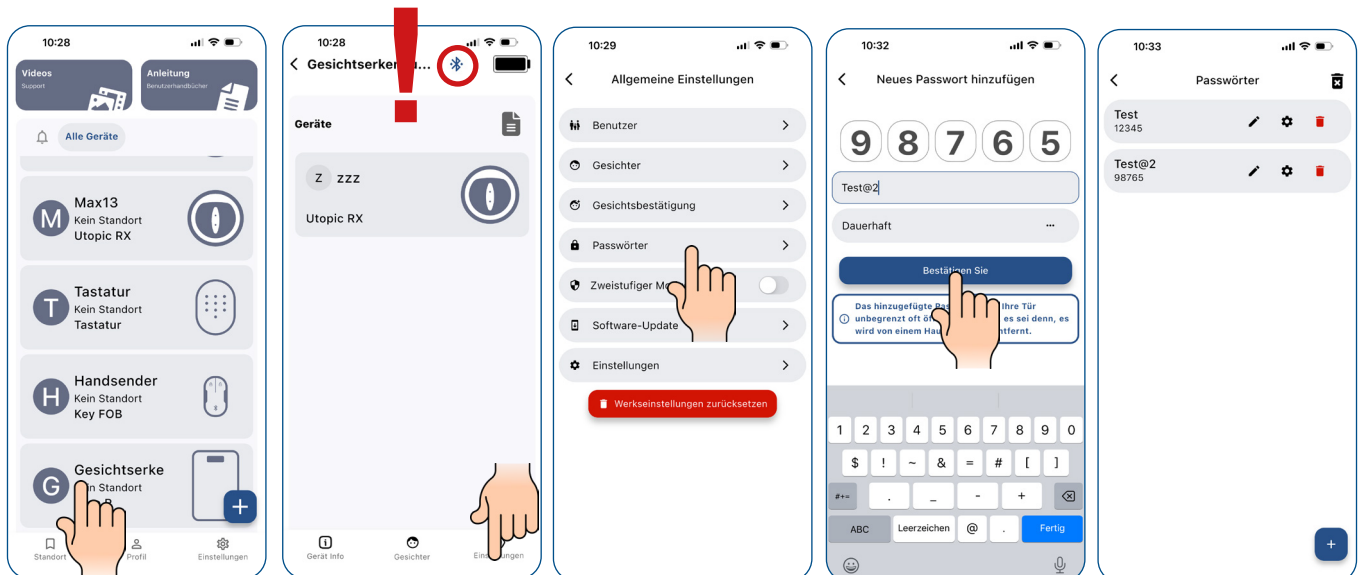
Mit der Hand über
das Gerät streichen.

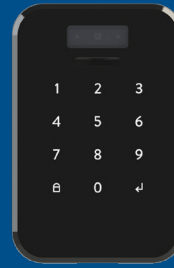




8. PASSWORT HINZUFÜGEN

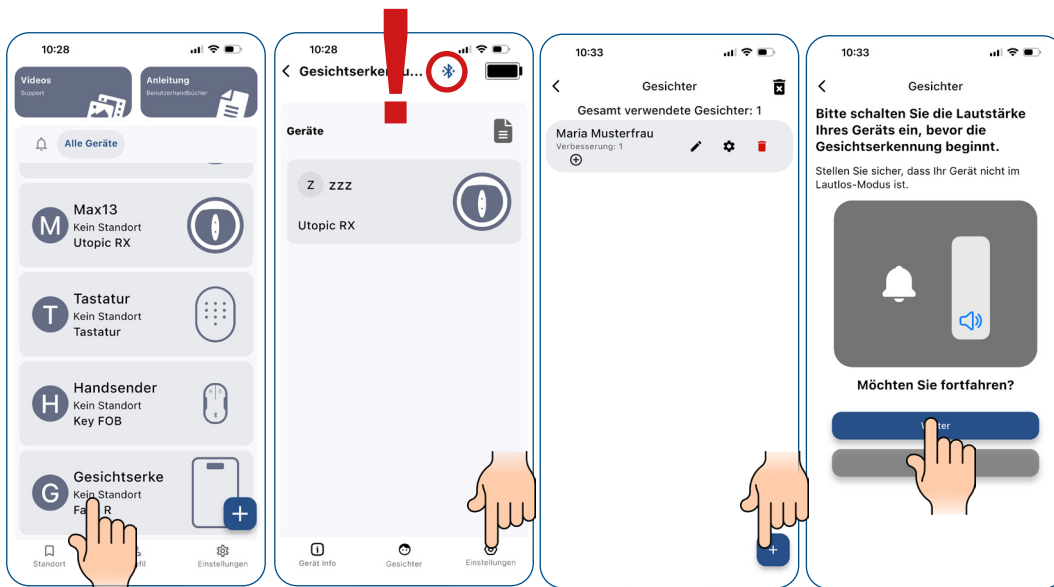
- Klicken Sie im Hauptmenü auf die Gesichtserkennung mit Tastatur.
- Klicken Sie auf das Plus Symbol in der unteren rechten Ecke.
- Klicken Sie auf das Zahlen-Symbol.
- Jetzt können Sie ein 5-stelliges Passwort samt Namen und zeitlicher Begrenzung festlegen.
- Es können bis zu 10 Passwörter festgelegt werden.





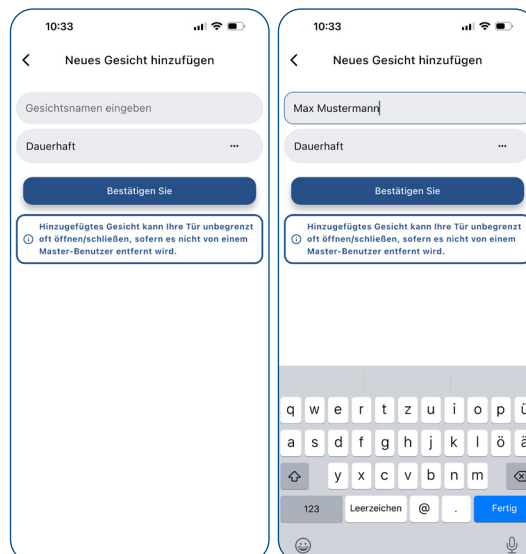
9. GESICHT HINZUFÜGEN

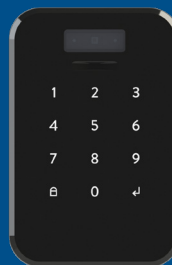
- Klicken Sie im Hauptmenü auf die Gesichtserkennung mit Tastatur.
- Klicken Sie auf das Plus Symbol in der unteren rechten Ecke.
- Klicken Sie auf das Gesicht-Symbol.
- Jetzt können Sie das gewünschte Gesicht samt Namen und zeitlicher Begrenzung anlernen.
- Es können bis zu 100 Gesichter hinzugefügt werden.



ACHTUNG!

Hier müssen Sie Ihr Gesicht nach den Anweisungen drehen, um ihr Gesicht anzulernen.





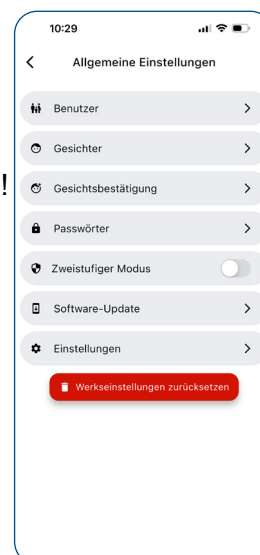
10. FARBSHEMA DER TASTATUR ÄNDERN

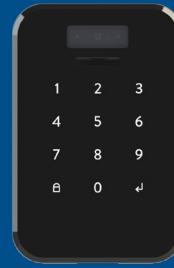
- Gehen Sie in der App auf die Gesichtserkennung mit Tastatur.
- Klicken Sie unten rechts auf „Einstellungen“ und danach noch einmal auf „Einstellungen“.
- Jetzt können Sie unter 7 verschiedenen Farben wählen, welche auf Ihrem Gerät erscheinen soll.
- Bitte vergessen Sie nicht ganz oben recht auf „Sichern“ zu klicken.



11. RESET

- Gehen Sie in der App auf die Gesichtserkennung mit Tastatur.
- Klicken Sie unten rechts auf „Einstellungen“.
- Hier können Sie das Gerät auf Werkseinstellungen zurücksetzen.
- **ACHTUNG:** Dieser Schritt kann nicht rückgängig gemacht werden!





12. GERÄT INFO

- Gehen Sie in der App auf die Gesichtserkennung mit Tastatur.
- Klicken Sie unten links auf „Gerät Info“.
- Hier können Sie sämtlich Infos über Ihre Gesichtserkennung mit Tastatur einsehen.
- Wichtige Infos: Anzahl Benutzer, Passwörter, Gesichter, Softwareversion und Batteriestand.
- Weiters kann hier Einblick in die Reports unter „Berichte“ genommen werden.

