

# ÜSMART RELAY

EIN RELAY DER FAST UNBEGRENZTEN MÖGLICHKEITEN



## INHALTSVERZEICHNIS

1.	ÜSmart Relay .....	2
2.	Technische Daten .....	2
3.	Produktbeschreibung .....	3
4.	Allgemeine Informationen und Hinweise .....	3
5.	Herunterladen der App .....	4
6.	Installation mittels ÜControl App .....	5
7.	Zweites Relay hinzufügen .....	6
8.	Benutzer hinzufügen .....	7
9.	Gerät hinzufügen .....	8
10.	Passage Mode.....	9
11.	Gerät Info und Reset .....	10

# ÜSMART RELAY

EIN RELAY DER FAST UNBEGRENZTEN MÖGLICHKEITEN



## TECHNISCHE DETAILS

### 1. ÜSMART RELAY



### 2. TECHNISCHE DATEN

- 12–24V AC/DC Energieversorgung
- Max. 5A
- 2 unabhängige Relay Outputs
- Einstellbare Auslösedauer
- Installation mittels ÜControl App
- Öffnungsdauer etc. individuell einstellbar in App
- WiFi Kontrolle mit ÜControl WLAN Hub
- Bis zu 400 User
- Einmal-Passwort-Vergabe möglich
- Ereignisprotokolle und Aktivitätsüberwachung
- Verschlüsselte drahtlose Kommunikation
- Kompatibel mit ÜControl Hardware



### 3. PRODUKTBESCHREIBUNG

- Mit dem ÜSmart Relay können Sie sämtliche Geräte über die ÜControl App bequem steuern:

#### 1. Umschalten:

Ermöglicht die Ein-/Aus-Steuerung.

*(Anwendungsfälle: Alle Geräte, die mit Trockenkontaktschaltung betrieben werden, wie Klimaanlage, Lampen, Heizungen.)*

#### 2. On Press:

Intelligente Steuerung für motorisierte Produkte wie Rollläden, Jalousien und Vorhänge. Das Gerät führt Öffnungs-/Schließvorgänge aus, solange Sie den Befehl in der App aktiv halten.

*(Anwendungsfälle: Rollläden, Jalousien, motorisierte Vorhänge, Schiebetore und alle ähnlichen motorisierten Systeme.)*

#### 3. Auslöser:

Sendet ein Auslösesignal für eine vordefinierte Dauer an das verbundene Gerät.

*(Anwendungsfälle: Eingangstüren von Gebäuden, Verkaufsautomaten oder alle Geräte, die eine zeitgesteuerte Auslösung erfordern.)*

### 4. ALLGEMEINE INFORMATIONEN UND HINWEISE

- Versorgen Sie das Gerät nicht mit einer Spannung von mehr als 24 V. Bei Verwendung einer Stromversorgung mit mehr als 12 V darf der Wechsel-/Umschaltmodus nicht betätigt werden.
- Wenden Sie sich bei einer Fehlfunktion des Geräts an Ihren Verkäufer.
- Wenn eine Batteriewarnung angezeigt wird, ersetzen Sie die Batterien.
- Schützen Sie das Gerät vor starker Wassereinwirkung und direkter Sonneneinstrahlung.
- Berühren Sie die elektronischen Komponenten nicht mit leitfähigen Metall- oder scharfen Gegenständen.
- Verwenden Sie zum Reinigen des Geräts kein Wasser und keine scheuernden Chemikalien.

## ACHTUNG!

Bevor Sie das fabrikneue ÜSmart Relay mit Ihren Geräten koppeln, müssen Sie zuerst die ÜControl App downloaden und sich anmelden! Die Inbetriebnahme erfolgt über die App.

# ÜSMART RELAY

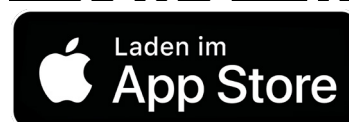
EIN RELAY DER FAST UNBEGRENZTEN MÖGLICHKEITEN



INSTALLATION

## 5. HERUNTERLADEN DER ÜCONTROL APP

- Laden Sie die kostenlose ÜControl-App (Android oder IOS) mittels QR Code auf Ihrem Smartphone herunter:



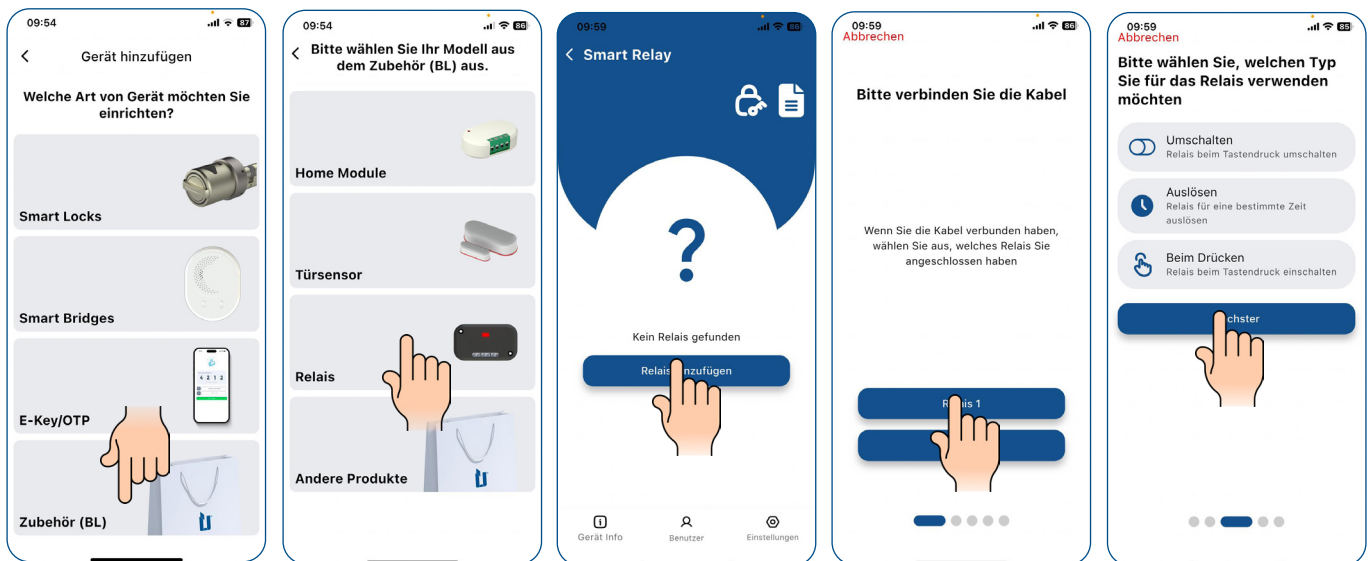
### ACHTUNG!

Funktioniert nicht mit  
iPad bzw. Tablet!



## 6. INSTALLATION MITTELS ÜCONTROL APP

- Klicken Sie auf das Plus-Symbol in der ÜControl App.
- Klicken Sie auf „Zubehör (BL)“ und streichen Sie mit der Hand über das Gerät.
- Jetzt können Sie das ÜSmart Relay auswählen.
- Lassen Sie sich von der App durch die Installation führen.
- Es kann sein, dass Sie bei der Installation noch ein schnelles Softwareupdate ausführen müssen.
- Das ÜSmart Relay wird Ihnen nun auf Ihrem Startbildschirm angezeigt.

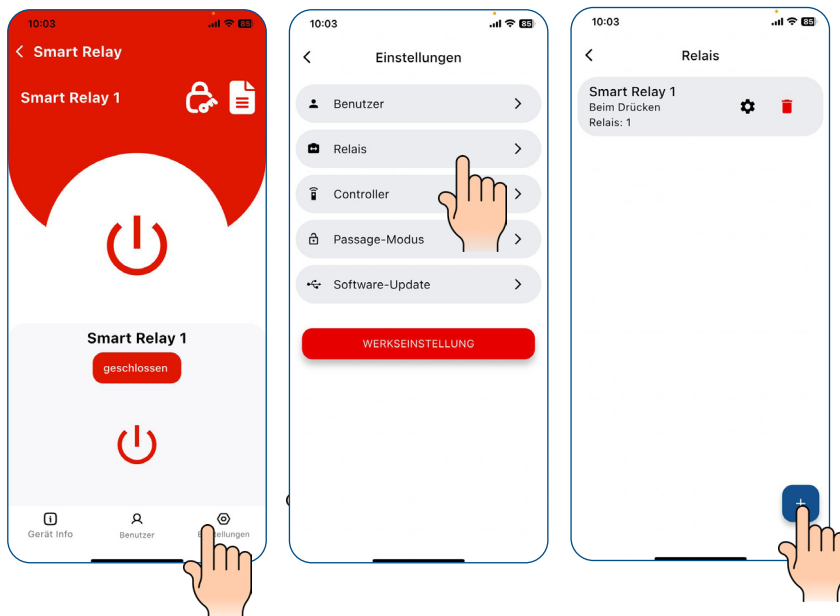




## 7. ZWEITES RELAY HINZUFÜGEN

Um die folgenden Schritte von Punkt auszuführen, muss die ÜControl App mit dem ÜSmart Relay verbunden sein.

- Tippen Sie auf dem App-Bildschirm auf das gekoppelte „Smart Relay“-Gerät.
- Wechseln Sie dann zur Registerkarte „Einstellungen“ und wählen Sie die Zeile „Relais“.
- Tippen Sie unten rechts auf das blaue „+“-Symbol, um das zweite Relais hinzuzufügen.





## 8. BENUTZER HINZUFÜGEN

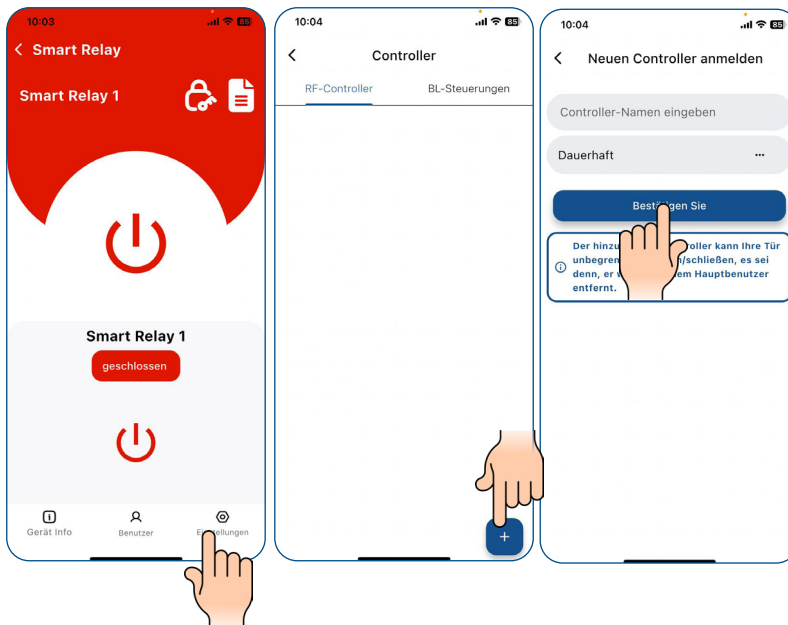
- Tippen Sie auf dem App-Bildschirm auf das gekoppelte „Smart Relay“-Gerät.
- Wechseln Sie dann zur Registerkarte „Benutzer“ und tippen Sie unten rechts auf das blaue „+“-Symbol. Geben Sie die E-Mail-Adresse für die Person ein, den Sie hinzufügen möchten.
- Wählen Sie über das Symbol „...“ auf dem Bildschirm den Benutzertyp (Admin, Permanent, Zeitlich begrenzt oder Wiederkehrend) aus und bestätigen Sie.





## 9. GERÄT HINZUFÜGEN

- Tippen Sie auf dem App-Bildschirm auf das gekoppelte „Smart Relay“-Gerät.
- Gehen Sie dann zur Registerkarte „EINSTELLUNGEN“ und klicken Sie auf die Zeile „STEUERGE- RÄTE“. Oben sehen Sie den Steuertypen (RF oder BL).
- Nachdem Sie den entsprechenden Typ ausgewählt haben, tippen Sie auf das blaue „+“-Symbol unten rechts und folgen Sie den Schritten.

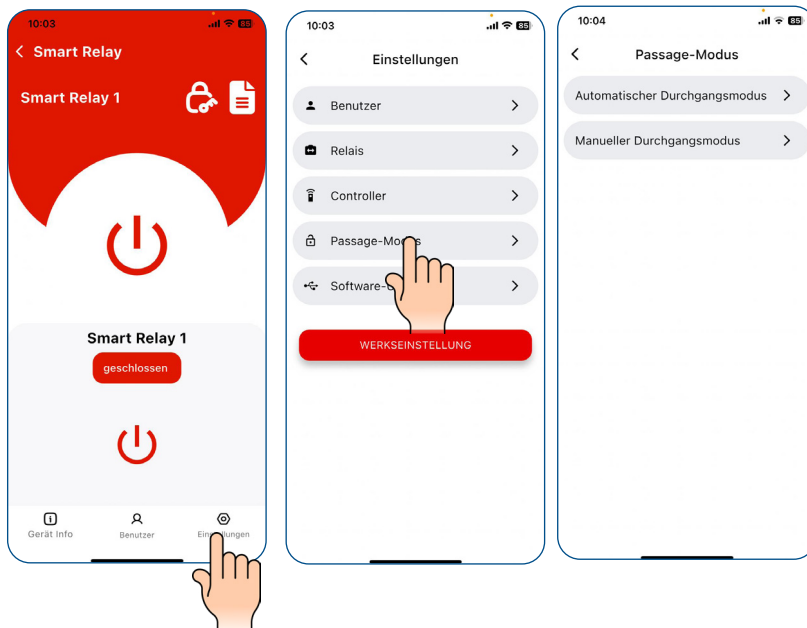




## 10. PASSAGE MODE

Sie können bestimmte Relais so einstellen, dass sie zu bestimmten Zeiten und an bestimmten Tagen automatisch ausgelöst werden.

- Gehen Sie Tippen Sie auf dem App-Bildschirm auf das gekoppelte „Smart Relay“-Gerät.
- Gehen Sie dann zur Registerkarte „EINSTELLUNGEN“ und wählen Sie den „PASSAGE-MODUS“.
- Wählen Sie das Relay, das Sie konfigurieren möchten, wählen Sie entweder den automatischen Schaltmodus oder den einmaligen manuellen Schaltmodus und befolgen Sie die Schritte in der App, um die Zeit- und Tagespläne festzulegen.





## 11. GERÄT INFO UND RESET

- Gehen Sie in der App auf das ÜSmart Relay.
- Klicken Sie unten links auf „Gerät Info“.
- Hier können Sie sämtlich Infos über Ihr Relay einsehen:  
 Sie können das Gerätemodell anzeigen.  
 Überprüfen Sie die MAC-Adressdetails.  
 Sehen Sie sich den Verbindungsstatus an (bei Verwendung über die Smart Bridge wird dieser als „Fernverbindung“ angezeigt).  
 Sehen Sie sich die Gesamtzahl der registrierten Benutzer an.  
 Überprüfen Sie die Softwareversion.  
 Sehen Sie sich die Hardwareversion und -revision an.  
 Sehen Sie sich die Gesamtzahl der Betätigungen für das erste Relay an.  
 Sehen Sie sich die Gesamtzahl der Betätigungen für das zweite Relais an.  
 Ändern Sie den Gerätenamen.  
 Greifen Sie über die Registerkarte „Berichte“ auf alle Geräteaktivitäten zu.

